

Faubourg Est

Le bâti

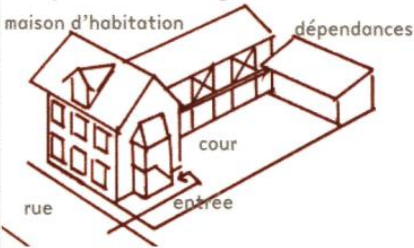
L'habitat

La qualité du faubourg tient à l'alignement des bâtiments ou des clôtures sur rue, au prospect homogène des constructions, à la recherche d'une certaine continuité des éléments bâtis.

Ces éléments de continuité sont en mesure de fédérer des constructions aux expressions architecturales diverses.

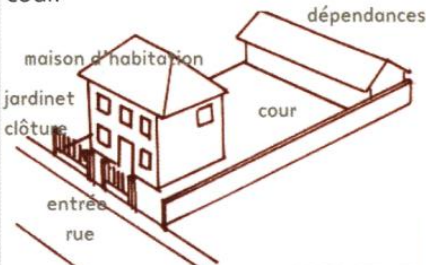
La maison traditionnelle du faubourg

Implantation en alignement



▲ Maison alignée sur rue

Sur une parcelle profonde, la maison d'habitation traditionnelle du faubourg s'implante sur la rue tandis que les dépendances construites, à l'arrière, sur limites, s'organisent autour d'une cour.



Implantation en léger retrait par rapport à la rue : la continuité des éléments bâtis est réalisée par la clôture



◀ Maison en retrait par rapport à la rue, clôture implantée sur limite

La maison d'habitation est généralement construite en maçonnerie enduite tandis que les dépendances présentent une structure et une enveloppe en bois. L'entrée dans la maison est latérale lorsque la maison est alignée sur rue, elle peut être frontale lorsqu'un léger retrait offre une protection de son accès.

La maison se développe en général sur trois niveaux: un sous-sol de type cave, un rez de chaussée surélevé, un étage. Le comble qui vient "coiffer" l'ensemble de la construction était à l'origine inhabité.



▲ Dépendance située en fond de parcelle

Immeuble de rapport

Construit en limite de rue, son gabarit et son architecture sont proches de ceux de la maison de faubourg. Il offre deux étages d'habitation divisés en appartements.



Immeuble de rapport

Bâtiments à remarquer



◀ Maison de maître remarquable par la qualité de ses proportions et de sa modénature

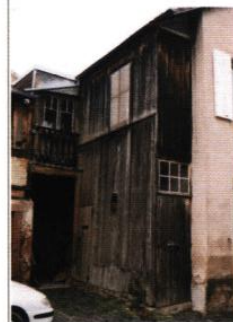


◀ Corps de ferme remarquable par la justesse de son échelle et la qualité de ses abords au contact du carrefour de l'Europe

Détails



▲ Les portes d'entrée des maisons du faubourg font en général l'objet d'un soin particulier



◀ La texture de bois brut vieilli des dépendances qualifie l'ambiance des cours

RÉFECTION ET ENTRETIEN DES FAÇADES

Ces travaux conduiront à un renouvellement en douceur de l'aspect de l'édifice. On adoptera des techniques respectueuses de l'ancienneté du bâtiment. Elles contribueront à la bonne santé du bâtiment en veillant à maintenir les cycles naturels de respiration et d'assèchement des murs anciens.

FERRONNERIE

Les gardes-corps, les mains-courantes et les marquises en métal apparaissent à la fin du 18^e siècle en Alsace et sont des éléments remarquables du patrimoine architectural. Ils seront maintenus et mis en valeur. Pour les auvents, verrières et gardes corps à créer, des solutions sobres recourant au métal seront privilégiées.

POUR EN SAVOIR PLUS ...

FICHES : • ENTRETENIR SA MAISON

Conseils

CONSTRUIRE DES BÂTIMENTS en rapport avec les contraintes du faubourg

Dans le cas de la construction d'un immeuble de logement, la conception du plan devra tenir compte des nuisances sonores de la rue. La division claire espaces de services sur rue – espaces de vie sur cour ou la réalisation d'une double façade incluant un espace tampon protecteur sur rue peuvent être des réponses adaptées à un programme de logement dans un contexte urbain bruyant

Si le rez de chaussée est un logement, une surélévation de l'immeuble garantira plus d'intimité à ses occupants et pourra permettre la réalisation de garages semi-enterrés.

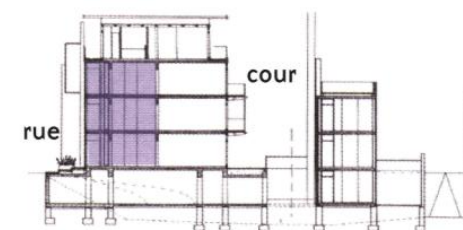
Si le rez-de-chaussée est un commerce, on veillera à la qualité de ses accès, à la composition de sa vitrine, à la justesse de son enseigne.

La fréquentation importante de la rue par les automobiles impose une conception intelligente des accès (piétons, véhicules) à l'immeuble afin de garantir qualité et sécurité des parcours.

LOGEMENTS A BONN (ALLEMAGNE) - ARCH : B. MEIER - D.R.

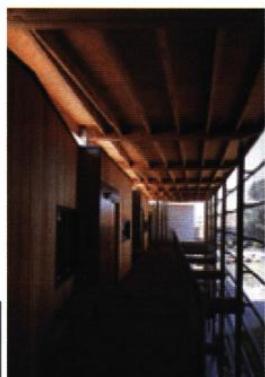
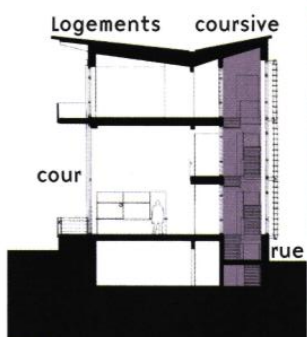


▲ Façade sur rue



▲ Coupe transversale

LOGEMENTS A NIMEGEN (PAYS-BAS) - ARCH : E. VAN EGERSAAT - D.R.



▲ Coursive

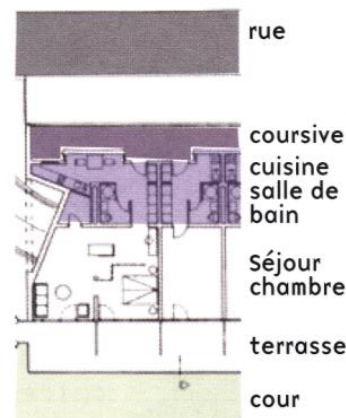
■ Espace de service ou zone tampon

En affirmant une opposition claire entre l'avant et l'arrière de l'immeuble, on redonne de l'importance à la cour sur laquelle donnent les pièces nobles des logements. Si la cour est occupée par du stationnement, il serait appréciable de planter quelques arbres de hautes tiges qui filtreront la vue depuis les logements sur les véhicules en période d'utilisation des terrasses.

LOGEMENTS A DOBRNEN (AUTRICHE) - ARCH : BAUMSCHLAGER & EBERLE - D.R.



▲ Côté cour, des loggias prolongent les espaces de vie



▲ Plan

■ Espace de service ou zone tampon

▼ Coupe de principe

