

www.obernai.fr

imaginalsoe



Inauguration du réseau de pistes cyclables et des aménagements urbains réalisés dans le cadre du Plan Vélo d'Obernai et des ombrières photovoltaïques du Parking du périscolaire Europe

Un été festif à Obernai : merci aux associations organisatrices et à leurs bénévoles !

La saison estivale a été riche en événements dans les terres de Sainte Odile. Petit retour en arrière avec ces quelques photos illustrant les manifestations qui se sont déroulées pendant l'été à Obernai : 19^e édition des Estivales, Festival de Musique, Marché annuel, Fête de la Bière et de la Choucroute, Soirées "folklore et tartines", journée portes ouvertes au Centre de Secours, BiObernai...

Retour en images



Bulletin municipal de la Ville d'Obernai
Place du Marché - C.S. 80 205 -
67213 Obernai CEDEX
ISSN 0998-0431 (imprimé) 3038-6365 (en ligne)
Directeur de la publication : Bernard Fischer
Rédaction, conception et mise en page :
Tamina Hobeika & Maud Audinat
Direction de l'Information et de la

Communication - Ville d'Obernai
Crédits photos : ©Ville d'Obernai, ©Office de
Tourisme, ©Communauté de Communes du Pays
de Sainte Odile, ©Paul Seners, ©Laurent Rothan
Airmegapix, ©Orchestre Philharmonique d'Obernai,
©Vladimir Lutz, ©Mathieu Linotte, ©Nicolas
Joubard, ©Kronenbourg, ©Amicale des sapeurs-
pompiers, ©FCSRO, ©Alexander_Raths, ©Vladislav

Noseek, ©Jan Engel, ©Alain Decourbe, ©R.Higelin_
Photography, ©O Théâtre les Jeunes, ©Claude
Wansart, ©Thomas Muller, ©Jean-Jacques Gangloff,
©Kurhan, ©Festival de Musique d'Obernai
Impression : Gyss Imprimeur.
Ce journal est imprimé sur un papier blanchi
sans chlore pour respecter l'environnement.
Distribution : Ville d'Obernai / Pour toutes

informations complémentaires, problèmes de
distribution ou insertion d'une information,
vous pouvez contacter la Mairie d'Obernai -
Direction de l'Information et de la Communication
Place du Marché - C.S. 80 205 - 67213 Obernai
Cedex. Tél. 03 88 49 95 71 Internet: www.obernai.fr
E-mail : communication@obernai.fr
Sortie du prochain numéro : décembre 2024

SOMMAIRE

Un été festif à Obernai
Page 2

Éditorial du Maire
Page 3

Temps forts
Pages 4-5

Conseil Municipal
• Extrait des délibérations du
23 septembre
Pages 6-7

Action éco-citoyenne
• Le samedi 16 novembre
Page 7

Économie
• Brasseries Kronenbourg obtient
le renouvellement du Label
Alsace Excellence
Page 8

Travaux
• Mise en accessibilité de
l'école Freppel et rénovation
énergétique
• Travaux rue Munsterling
Page 9

Domaine de la Léonardsau
• Les travaux de restauration se
poursuivent
• Le parking et les écuries sont
opérationnels
Pages 10-11

Festivités de l'Avent
Page 12

Mobilité
• Véhicules électriques : une
offre élargie de places de
stationnement
• La Navette de Noël
Page 13

Petite enfance
• L'espace Snoezelen
du Multi-Accueil Le Pré'O
• Départ à la retraite de
Mme Béatrice Laurent
• Le relais Petite Enfance
Pages 14-15

Histoire
• La Ville rend hommage à
Mme Hélène Wucher
• Inauguration d'une borne de la
Voie de la 2^e DB
Pages 16-17

Culture
• 13^e Sens Scène et Ciné
• Une nouvelle boîte à lire
• Ambiance nordique à la
Médiathèque
Pages 18-19

Bloc-notes
• France Rénov' à votre service
• Ouverture des commerces les
dimanches de l'Avent
• Bienvenue aux nouveaux arrivants
• Les naissances
Pages 20-21

Infos municipales / Tribune
Page 22

Manifestations
• Les grands rendez-vous à venir
Pages 23-24



Chers Habitant(e)s d'Obernai,

• *Depuis plus d'un an, le Moyen-Orient connaît une nouvelle période d'embrassement, qui plonge les populations dans la terreur, avec une situation extrêmement tendue. Nous espérons vivement que cette situation infernale puisse cesser et que les diplomaties internationales puissent œuvrer à un apaisement durable. Après la période de Covid et l'invasion de l'Ukraine par les dirigeants russes, nous espérons une période d'amélioration. Malheureusement, les années se succèdent et les tensions ainsi que les conflits de toutes sortes s'amplifient sur tous les continents.*

• *C'est dans cet état d'esprit et de tolérance, de respect et de célébration de la Paix, que nous avons rendu un hommage vibrant à M^{me} Hélène Wucher dite "Nénette", une très grande Dame qui a fait preuve de courage et d'héroïsme dans sa jeunesse, en sauvant une centaine de résistants, familles, jeunes incorporés de force d'une mort certaine.*

Une très belle allée, le long de notre rivière, l'Ehn, lui est à présent dédiée.

• *Ce même samedi 28 septembre, nous avons inauguré une borne de la Voie de la 2^e Division Blindée, dirigée par le Général Leclerc qui, en 1944, a libéré une grande partie de la France et notamment la Ville d'Obernai le 27 novembre 1944. Nous ne cesserons de témoigner notre respect et notre gratitude à toutes celles et ceux qui ont sacrifié leur vie pendant les guerres successives dont la 2^{de} Guerre Mondiale, pour que nous puissions vivre dans un pays libre et dans une Europe pacifiée.*

Continuons, ensemble, à défendre les valeurs de notre République Française et à prôner la tolérance et la paix en toutes circonstances.

• *Les travaux de rénovation énergétique, d'isolation par l'extérieur et d'amélioration des accessibilités ont commencé au Groupe scolaire Freppel. Les travaux de la rue Munsterling avancent bien et l'impressionnant chantier du Domaine de la Léonardsau se déroule dans des conditions optimales. Les anciennes écuries du Domaine ont entièrement été reconstruites, avec des matériaux biosourcés. Et cet été, ce sont 288 enfants qui ont pu être accueillis dans le cadre de l'Accueil de Loisirs Sans Hébergement (ALSH), organisé par le Centre Arthur Rimbaud avec le soutien de la Ville d'Obernai et de la Communauté de Communes du Pays de Sainte Odile. Les enfants, leurs parents et les animateurs encadrants ont apprécié ce magnifique lieu pour passer un bel été dans un environnement verdoyant où nous avons planté 1 709 arbres, arbustes et vivaces.*

• *Merci à tous les membres de nos dynamiques associations pour l'organisation de nombreuses manifestations et événements festifs cet été : vous êtes nombreux à nous exprimer votre plaisir de partager ces beaux moments à Obernai, où il fait bon vivre.*

Bien cordialement,

Bernard FISCHER,
Docteur en Pharmacie
Maire de la Ville d'Obernai
Conseiller Régional



Marché annuel, Fête du Sport, animation musicale d'élèves de l'EMMDD lors du marché hebdomadaire, Fête de la Culture avec inauguration d'une nouvelle boîte à lire : un été riche en festivités !



Départ de M^{me} Nadia Da Silva, après 7 années passées au poste de Principale du Collège Europe



Journée portes ouvertes au Centre d'Incendie et de Secours d'Obernai en présence de Franck Leroy, Président de la Région Grand Est



Rencontre avec les enfants et les animateurs de l'Accueil de Loisirs Sans Hébergement organisé cet été dans le Parc de la Léonardsau



Accueil des saisonniers (job d'été) qui ont travaillé pendant la période estivale dans les services de la Ville d'Obernai



Inauguration de la 21^e édition de BiObernai, le salon de l'Agriculture biologique en Alsace qui a attiré plus de 15 500 visiteurs cette année



Célébration des 20 ans de l'Association Ô'Théâtre les Jeunes



Mise à l'honneur de bénévoles obernois lors de la Cérémonie de Remise des médailles de la Jeunesse, des Sports et de l'Engagement associatif



Opération de lutte contre le harcèlement des femmes dans les transports, en gare d'Obernai, en présence de Josiane Chevalier, Préfète du Bas-Rhin et de la Région Grand Est et de Michel Robquin, Sous-Préfet de l'Arrondissement de Sélestat



Séance du 23 septembre 2024

Extrait des délibérations

- Acquisition d'une parcelle au lieudit Schneeberg auprès de la Safer Grand Est. **Voté à l'unanimité.**
- Radiation de servitudes privées inscrites sur des parcelles communales situées rue Poincaré. **Voté à l'unanimité.**
- Rétrocession gracieuse d'une parcelle résiduelle située rue de la Moyenne Corniche au profit de la Ville d'Obernai. **Voté à l'unanimité**
- Mise en oeuvre d'une convention d'assistance technique au profit de la Communauté de Communes du Pays de Sainte Odile dans le cadre de l'élaboration des documents d'urbanisme. **Voté par 27 voix pour et 4 abstentions (Mme Catherine EDEL-LAURENT, M. Guy LIENHARD, Mme Elisabeth COUVREUX, Mme Sophie THEVENIN).**
- Instauration du "Bonus attractivité" au bénéfice des agents de la Petite Enfance. **Voté à l'unanimité.**
- Avenant à la convention d'objectifs et de financement de la CAF. **Voté à l'unanimité.**
- Contrat avec Alcome : responsabilité élargie des producteurs. **Voté à l'unanimité.**
- Camping municipal "Le Vallon de l'Ehn" : modifications tarifaires. **Voté à l'unanimité.**
- Petit train touristique : modifications tarifaires. **Voté à l'unanimité.**

- Attribution d'une subvention exceptionnelle à l'Association sportive du collège Europe d'Obernai en soutien à la participation de l'équipe d'athlétisme aux Championnats de France UNSS par équipe. **Voté à l'unanimité.**
- Attribution d'une subvention exceptionnelle à l'Association sportive du collège Europe d'Obernai en soutien à la participation de l'équipe de natation aux Championnats de France UNSS par équipe. **Voté à l'unanimité.**
- Attribution d'une subvention exceptionnelle à l'Association "Ô Théâtre les jeunes" pour son 20^e anniversaire. **Voté à l'unanimité.**



- Attribution d'une subvention exceptionnelle au Syndicat Forestier d'Obernai-Bernardswiller pour les travaux de reconstruction de l'abri de chasse de la Magel. **Voté par 22 voix pour et 4 abstentions (Mme Catherine EDEL-LAURENT, M. Guy LIENHARD, Mme Elisabeth COUVREUX, Mme Sophie THEVENIN).**
- Rapports annuels pour l'exercice 2023 des Établissements Publics de Coopération Intercommunale : Communauté de Communes du Pays de Sainte Odile. **Prend acte.**
- Rapport d'activités 2023 du Centre Socio-culturel Arthur Rimbaud. **Prend acte.**
- Rapport d'activités 2023 de Gaz de Barr. **Prend acte.**
- Rapport d'activités 2023 du Syndicat Mixte de l'Ehn - Andlau - Scheer. **Prend acte.**
- Délégation de service public pour l'exploitation du petit train touristique d'Obernai - Présentation du rapport annuel du délégataire pour l'année 2023. **Prend acte.**

- Droits et tarifs des services publics locaux : tarifs des bornes de recharge pour véhicules électriques. **Voté à l'unanimité.**



Séance du 23 septembre 2024

Suite...

- Approbation de la convention avec Gaz de Barr pour l'occupation domaniale ayant pour objet l'installation et l'hébergement d'équipements de télérelevé en hauteur. **Voté à l'unanimité.**
- Mise en œuvre de la procédure AP/CP (Autorisation de programme et Crédits de Paiements) au titre du Plan vélo. **Voté par 27 voix pour et 4 abstentions (Mme Catherine EDEL-LAURENT, M. Guy LIENHARD, Mme Elisabeth COUVREUX, Mme Sophie THEVENIN).**
- Convention de co-maîtrise d'ouvrage entre la Ville d'Obernai et la Communauté de Communes du Pays de Sainte Odile en vue de la réalisation d'études et de travaux de réseaux et de voirie dans le cadre de la Trame viaire du coeur de Ville. **Voté à l'unanimité.**
- Attribution d'une subvention exceptionnelle au Cercle d'Échecs dans le cadre de l'organisation du 3^e Open d'Échecs Altorf-Obernai, les 26 et 27 octobre 2024, à Altorf. **Voté à l'unanimité.**
- Rapport d'activité 2023 d'Obernai-Habitat. **Prend acte.**
- Restaurant Club House O'Set situé rue du Château à Obernai : conclusion d'un contrat de location-gérance pour l'exploitation du fonds. **Voté à l'unanimité.**



Prochaine séance : lundi 4 novembre 2024 à 20h
Retrouvez l'ensemble des délibérations
sur www.obernai.fr/cm

Action éco-citoyenne : contribuez à la propreté de votre quartier le samedi 16 novembre de 9h30 à 11h30

Face aux défis environnementaux actuels, la Ville d'Obernai mène des actions très concrètes au quotidien et ce depuis de nombreuses années. Parmi ces actions, la Ville organise de manière régulière des sessions de nettoyage de ses rues.

Que ce soit dans le cadre du traditionnel "nettoyage de Printemps" ou encore lors de sorties "Plogging", la Ville d'Obernai a toujours, par le passé, organisé des campagnes de nettoyage de la ville, avec la participation d'élus, d'associations et de nombreux habitants bénévoles.

Nous avons la chance de vivre dans une belle ville, magnifiquement fleurie et dont les espaces publics sont très bien entretenus par les agents des espaces verts et du service propreté du Pôle Logistique et Technique. Néanmoins, eu égard à de nombreuses incivilités, certaines personnes peu scrupuleuses souillent les espaces publics en jetant mégots et débris en tous genres. La Ville propose donc à ses concitoyens de prendre part à des actions éco-citoyennes de ramassage des déchets.

La prochaine action aura lieu le samedi 16 novembre de 9h30 à 11h30. Nous proposons à toutes et tous de prendre part à une matinée de ramassage des déchets dans la ville, par secteur. Nous vous invitons à vous inscrire par internet en flashant le QR Code ou en suivant le lien ci-dessous.

**Plus d'infos sur www.obernai.fr/ecobernai
ou au 03 88 49 95 71**





**BRASSERIES
KRONENBOURG**
UNE SOCIÉTÉ DE CARLSBERG GROUP

“Brasseries Kronenbourg” obtient le renouvellement du label Alsace Excellence

Brasseries Kronenbourg est la filiale française du Groupe Carlsberg depuis 2008 et brasseur en Alsace depuis 1664.

Premier brasseur français, elle produit 600 millions de litres de bière par an dans la plus grande brasserie de France qui est à Obernai.

Cette entreprise obernoise vient de voir son label “Alsace Excellence” renouvelé. 1^{ère} brasserie à avoir obtenu ce label en 2021, c'est la reconnaissance de son engagement continu envers des pratiques responsables et durables et l'excellence en matière de qualité et de durabilité.

Jean-Paul Felden, l'auditeur, souligne ainsi l'engagement de l'entreprise en déclarant : *“Brasseries Kronenbourg a démontré un engagement exceptionnel envers l'excellence opérationnelle et la durabilité. Leur capacité à mobiliser les salariés autour des initiatives RSE et leurs efforts pour atteindre une empreinte carbone nulle témoignent de leur détermination à créer un avenir plus responsable.”*

Brasseries Kronenbourg a souhaité créer un environnement de travail optimal et réduire son empreinte carbone. Pour y parvenir, elle a :

- mené une **enquête annuelle** pour recueillir les avis des employés,
- **investi dans la réduction des emballages**,
- développé le recours à des **cultures agroécologiques**,
- mis en place des pratiques de **traitement et de recyclage de l'eau**,

tout en s'engageant fortement pour la **sécurité de ses salariés**.

Stéphane Comte, Directeur de la Brasserie Kronenbourg à Obernai explique *“Chez Brasseries Kronenbourg, nous avons toujours été déterminés à bâtir un avenir durable. Nous avons réduit notre impact environnemental et favorisé une culture*



De gauche à droite : Jean-Paul Felden (auditeur), Catherine Graef Eckert (Vice-présidente de l'ADIRA), Bernard Fischer (Maire d'Obernai), Agnès d'Anthonay (Directrice Corporate Affairs Brasseries Kronenbourg), Laurent Fritig (Responsable de la comptabilité chez Brasseries Kronenbourg), Line Dillenseger (Cheffe de projets Alsace Excellence, ADIRA), Céline Nicora (Responsable Relations Institutionnelles en Alsace, Brasseries Kronenbourg), Laurent Pons (Responsable DRH Chaîne d'approvisionnement, Brasseries Kronenbourg) et Stéphane Comte (Directeur de la Brasserie chez Brasseries Kronenbourg).

d'échange et d'écoute continue parmi nos salariés. Nous sommes fiers des progrès accomplis et restons résolument engagés à poursuivre sur cette voie.”

Ainsi l'ambition de Brasseries Kronenbourg pour un avenir durable s'est illustrée par **une démarche zéro empreinte carbone et le projet d'exploitation de sources d'énergie renouvelable**.

- L'entreprise a réduit son impact environnemental en effectuant **64% de ses volumes de transport par train et en privilégiant les circuits courts pour les bouteilles et le malt d'orge**.
- L'application 'ZAPTİK' a, quant à elle, permis aux salariés de remonter les anomalies et suggestions, favorisant **un échange continu**.
- Et la brasserie a récemment développé **deux initiatives de mobilité douce**, Karos (covoiturage) et Tandem (vélos), pour encourager les déplacements responsables.

<https://kronenbourg.com>



Mise en accessibilité de l'école Freppel et rénovation énergétique

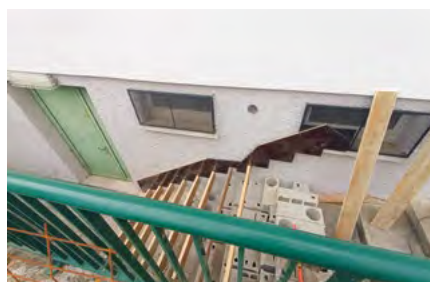
Au Groupe Scolaire Freppel, les travaux de mise en accessibilité ont commencé fin septembre 2024 par la réalisation de la gaine d'ascenseur et de la passerelle de liaison entre l'école élémentaire et les vestiaires du gymnase. L'éclairage et les peintures des salles du rez-de-chaussée sont en cours de réfection à l'occasion des vacances de la Toussaint. L'atelier et l'actuelle bibliothèque font également l'objet de travaux d'éclairage et de peinture. Cette dernière sera scindée en plusieurs espaces à savoir des sanitaires, une tisanerie et une salle de réunions pour les enseignants.

Les travaux dans la cour du périscolaire, quant à eux, vont durer jusqu'à fin novembre. Dans la foulée, c'est le "Pôle Direction" qui sera remis à neuf. Une rampe pour "Personnes à Mobilité Réduite" (PMR) et des sanitaires adultes seront créés au rez-de-chaussée du bâtiment, en février 2025, et durant cette même période, les sanitaires enfants seront transformés afin de devenir accessibles aux PMR.

En termes de rénovation énergétique, des travaux d'isolation par l'extérieur du gymnase, des vestiaires, de l'atelier et de l'actuelle bibliothèque vont démarrer pour une durée de 2 mois environ. L'ensemble des éclairages sera remplacé par des LED.

Le montant de l'ensemble de ces travaux s'élève à 560 000 € H.T.

Deux salles inutilisées ont été désaffectées et attribuées au périscolaire pour augmenter ses capacités d'accueil.



Travaux rue Munsterling

Les travaux d'aménagement de la rue Munsterling menés par la Ville d'Obernai ont démarré au mois d'août et seront achevés au courant du mois de novembre. Lors de la première phase des travaux, les réseaux de télécommunication ont été enfouis et le réseau d'éclairage public a pu être renouvelé. Depuis mi-septembre, c'est la voirie qui est en cours de réaménagement, comprenant :

- la désimperméabilisation des eaux de voirie dans des noues d'infiltration,
- la création de stationnement en encoche avec système d'infiltration des eaux de pluie,
- la réalisation d'un cheminement piéton sécurisé en concassé.

La végétation sera plantée l'hiver prochain lorsque les conditions optimales seront réunies, avec la plantation d'arbustes, les arbres existants ayant pu être conservés en limite de propriété.

Le montant des travaux s'élève à 304 200 € H.T.



Domaine de la Léonardsau : les travaux de restauration se poursuivent

Le château

Après le traitement contre la mérule, l'ensemble de la charpente a été restaurée et la couverture est désormais terminée. L'échafaudage parapluie qui recouvrait le château pour ces opérations a été retiré, dévoilant le magnifique travail des artisans. Les enduits extérieurs sont en cours de pose.

À l'intérieur, tous les planchers ont été repris, ce sont désormais des travaux de peinture, de pose d'enduits, de plâtrerie (isolation et cloisonnement), d'installation de chauffage ventilation et d'électricité qui sont en cours à tous les étages.

Devant le château, la fontaine sera restaurée à partir de décembre, le local technique pour l'alimentation en eau ayant déjà été mis en place.

L'extension du château constituera la future colonne de distribution du château (avec escalier et ascenseur), évitant ainsi tout bouleversement de l'intérieur de l'édifice protégé. Les structures sont légères : la charpente métallique est en train d'être posée puis suivra la pose de la structure des planchers collaborants puis le coulage des planchers. L'extension viendra s'arrimer aux façades restaurés du château et de larges baies vitrées laisseront entrevoir simultanément le château et le parc.

Le parking et les écuries sont opérationnels

Depuis le 1^{er} Juillet 2024, les travaux des écuries et du parking végétalisé sont terminés. C'est la nouvelle porte du Domaine pour l'ensemble des visiteurs : piétons, cyclistes, automobilistes.

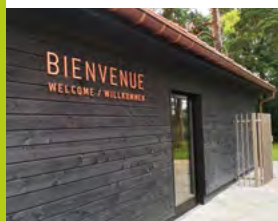
Le parking du Domaine permet désormais aux visiteurs de ne plus encombrer la rue de Dietrich. Avec 60 places de stationnement public dont 2 places PMR et de nombreux arceaux à vélo, le Domaine peut accueillir de manière optimale ses visiteurs. À partir de Juillet 2025, 4 prises de recharges pour véhicules électriques seront mises en service.

À noter : le stationnement est limité aux véhicules d'une hauteur inférieure à 2,25 mètres et le caravanning y est strictement interdit. Dès cet automne, le portail donnant accès au parking sera fermé automatiquement chaque soir à la tombée de la nuit.

Les écuries

Point de passage obligé pour l'accès au Parc et au Château, les écuries, entièrement reconstruites et agrandies, sont équipées d'une cuisine collective, de sanitaires adultes et enfants, de locaux d'accueil et d'un préau. Plus particulièrement destinées aux plus jeunes, elles ont pu accueillir, à nouveau cet été, 288 enfants dans le cadre de l'Accueil de Loisirs Sans Hébergement.

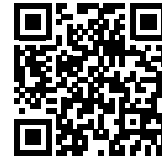
Toute l'année, des sanitaires autonettoyants y sont également à la disposition du public.



Le saviez-vous ? 1 709 arbres, arbustes et vivaces ont été plantés
Dans le cadre de l'aménagement du parking, de la restauration et de l'agrandissement des écuries, aucun arbre n'a été coupé. Ce sont 1 709 arbres, arbustes et vivaces qui ont été plantés depuis ce printemps : 24 arbres à tige, 422 arbres, arbustes, figuiers pour les haies et 1 263 arbustes et vivaces pour les massifs.

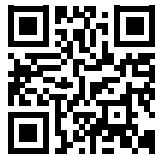


DOMAINE DE LA
LÉONARDSAU



Les Festivités de Noël : du 29 novembre au 31 décembre

Le programme complet
des festivités sur
www.noel-obernai.fr



Marché de Noël, de la Gastronomie et de l'Artisanat

Dans leurs chalets de bois sur les places du centre-ville, les artisans et producteurs du Marché de Noël vous invitent à garnir vos paniers de produits du terroir et de cadeaux. **Nouveauté cette année, le Marché s'étend à la Cour Athic avec l'installation de chalets dans cet espace convivial du Pôle culturel de la ville.**

*Tous les jours de 10h à 19h
Les vendredis, samedis et dimanches jusqu'à 20h
Les 24 et 31 décembre de 10h à 16h
Fermé le 25 décembre*

Exposition de crèches

L'église Saints-Pierre-et-Paul accueille cette année des crèches artisanales d'Amérique.

*Du vendredi 29 novembre
au mardi 31 décembre
Tous les jours 9h-12h/14h-18h,
hors offices religieux
Ouverture à 14h les vendredis 6
et 20 décembre*

Exposition de Noël : dentelles de papier

Découvrez, dans la salle d'exposition du Beffroi, le talent de Michèle Wagner, artiste alsacienne renommée, qui fait perdurer l'art du canivet à travers des créations uniques.

*Du vendredi 29 novembre au mardi 31 décembre
Tous les jours de 10h-12h/14h-19h, fermé le 25/12,
Fermeture à 16h le 24 et le 31/12*

Vente aux enchères des cadeaux des commerçants

La traditionnelle vente aux enchères de cadeaux est l'évènement caritatif emblématique de Noël à Obernai. Des lots offerts par les commerçants et artisans des Vitrites d'Obernai et du Pays de Sainte-Odile seront remis au plus offrant lors d'une grande vente aux enchères. **Cet événement est organisé par l'Office de Tourisme et les Vitrites d'Obernai** Les sommes récoltées seront reversées à la Boutique Solidaire d'Obernai.

*Samedi 14 et dimanche 15 décembre à 15h
Place du Marché*

Laissez-vous tenter par des gourmandises aux saveurs de Noël

Vous aimez cuisiner ? Nous avons sélectionné pour vous quelques recettes traditionnelles de Noël à tester chez vous. Retrouvez-les sur le site internet de la Ville ou en flashant le QR Code ci-dessous.

bit.ly/recettesdenoelobernai



Mannele
INGRÉDIENTS
Préparation

Pain d'épices
INGRÉDIENTS
Préparation
Glaçage

**Bredele
Schwabenbröchen**
INGRÉDIENTS
Préparation

**Vin chaud
obernois**
INGRÉDIENTS
Préparation

Véhicules électriques : une offre élargie de places de stationnement permettant de recharger son véhicule



En plus de la borne de la Place des Fines Herbes remise à neuf en septembre 2024 (deux prises de type 2 en 22 kWh), la Ville a mis en service 2 bornes toujours « Made in Obernai » (fabriquées par Hager Group) sur le parking du Groupe Scolaire Europe, en juin 2024, offrant ainsi 4 prises de charge supplémentaires dont un point « accessible aux PMR ». En octobre 2024, les bornes du parking de l'Altau et du parking des Remparts vont être intégrées au réseau de bornes gérées par la ville, offrant ainsi en totalité 10 points de charge en 22 kWh. En juillet 2025, la ville mettra en service 2 bornes de recharge pour véhicules électriques sur le nouveau parking du Domaine de la Léonardsau.

La Ville a donc investi environ 70 000 € H.T., pour le renouvellement et l'agrandissement du parc de bornes de recharge de véhicules électriques.

INFOS PRATIQUES :

- La Ville d'Obernai a mis en place sur les parkings des Fines Herbes, du Groupe Scolaire Europe, des Remparts et de l'Altau 10 emplacements de charge.
- La tarification est identique sur tous ces emplacements, 24h/24 et 7j/7.
- Gratuité des 2 premières heures de stationnement – seul le coût de la charge sera dû, soit 0,30 € / kWh
- 3^e et 4^e heures : charge payante à 0,30 € / kWh + 0,02 €/minute de stationnement (soit 1,20 €/h),
- A partir de la 5^e heure : charge payante à 0,30 € le kWh consommé + 0,10 €/minute au titre du stationnement (soit 6 €/h).

Plus d'infos sur www.freshmile.com

La Navette de Noël : rendez-vous au Marché de Noël en toute simplicité !

Au départ des parkings périphériques et du camping-VVF, vers le centre-ville (et retour), prenez la navette gratuite de Noël et facilitez-vous la vie. La navette fonctionne les samedis et dimanches jusqu'au 22 décembre inclus de 14h30 à 19h30. Le départ se fait toutes les 15 minutes aux arrêts signalés «Navette de Noël».

Toutes les infos sur www.passo.fr

DU 30 NOV. AU 22 DÉC. 2024

NAVETTE GRATUITE

POUR LE MARCHÉ DE NOËL D'OVERNAI

NAVETTE EST

ARRÊTS : FINEDES HERBES, PICASSO, STADE, PORTES DE SWAL

NAVETTE OUEST

ARRÊTS : CAMPING, PRESSE FONTAINE, SAINT-JEAN, SÉLOROP CENTRE

LES SAMEDIS ET DIMANCHES DE 14h À 19h30
DÉPART TOUTES LES 15 MINUTES

Passo www.passo.fr Suivez-nous sur Facebook !
03 88 81 06 71

L'Espace Snoezelen du Multi-Accueil Le Pré'O : un coin doux pour les enfants et les équipes encadrantes

Depuis 2023, le Multi-Accueil "Le Pré'O" de la Ville d'Obernai, qui accueille quotidiennement une centaine d'enfants, dispose d'un espace "Snoezelen", lieu dédié au multisensoriel, à la détente et au bien-être des enfants et des adultes. Ce coin doux est un havre de calme où le temps semble suspendu, favorisant la sérénité. Cet espace propose divers équipements relaxants : colonnes à bulles, éclairages apaisants, projecteurs, musique douce, et des assises confortables, comme des coussins et des tapis enveloppants.



Qu'est-ce qu'un espace Snoezelen ?

Né dans les années 1970 aux Pays-Bas, le concept s'appuie sur l'utilisation d'une multitude de stimuli sensoriels : lumières colorées, des textiles variés, des sons relaxants, de doux parfums et d'autres fonctionnalités interactives, permettant aux utilisateurs d'éveiller tous leurs sens au sein d'un environnement réconfortant et sécurisant.

Le coin doux du Multi-Accueil

Cette salle aménagée récemment est un espace réservé à la détente qui permet aux enfants de gérer leurs angoisses, de renforcer leur confiance en eux et de se recentrer sur leurs ressentis. Cet environnement apaisant et sécurisant aide à réguler les émotions et à relâcher les tensions corporelles. Il favorise la découverte à travers le libre choix, sans contrainte, et encourage les explorations sensorielles (visuelles, sonores, tactiles) ainsi que les interactions privilégiées entre les enfants et les adultes.

De plus, pour l'adulte, le coin doux, est un véritable outil pédagogique permettant d'observer l'enfant ainsi que ses capacités sous une nouvelle perspective. Grâce à une variété de propositions et de stimuli, l'adulte prend le temps d'écouter, d'observer et d'accompagner l'enfant, en respectant son individualité, son rythme, ses envies et ses besoins. Cela permet d'établir un moment de

relation privilégié au sein d'un groupe souvent intense et exigeant. L'espace Snoezelen peut être utilisé lors des temps d'adaptation d'un enfant à la crèche ou lors de l'accueil, pendant les phases de transition, lors du coucher ou lors de moments de débordement ou d'agitation, pour apaiser les tensions.

Quels sont les bienfaits ?

Cet espace permet d'éveiller les sens de manière douce, ce qui va favoriser la concentration. L'atmosphère apaisante va, quant à elle, encourager la communication non-verbale, par exemple pour les enfants ayant des difficultés à s'exprimer. De plus, les activités sensorielles sont favorables au développement des compétences cognitives et motrices. Pour les enfants "extraordinaires" ou porteurs de handicap(s), ce coin doux est une occasion unique d'appréhender et de mémoriser le monde différemment, sans attentes spécifiques ni pression sociale, de prendre conscience de leur corps, de leur mobilité et de leurs émotions. Il permet également d'atténuer certains comportements envahissants, en augmentant le niveau de concentration et d'attention des enfants.



Lumières douces à fibres optiques, colonnes à bulles, lecture de livres "magiques" avec jeux de lumières... un espace cocooning pour les enfants





L'aménagement de cet espace et le matériel acheté pour l'équiper représentent un investissement de 13 000 € H.T. **En 2021, la Ville d'Obernai a reçu un don de 1 500 € de la Fondation Manfred Roth. Manfred Roth est le fondateur de la chaîne de magasins Norma. Cette fondation a pour objectif de contribuer à l'amélioration du cadre de vie des habitants des communes où les magasins de la chaîne sont implantés.**

Départ à la retraite de M^{me} Béatrice Laurent

Après 21 ans en tant que Directrice du Multi-Accueil de la Ville d'Obernai "Le Pré'O", Béatrice Laurent vient de prendre sa retraite. D'abord Puéricultrice auprès de bébés prématurés en milieu hospitalier, puis en chirurgie orthopédique, Mme Laurent oeuvre pendant 14 ans au sein d'une crèche strasbourgeoise. C'est en février 2004 qu'elle arrive à la tête de la Crèche municipale d'Obernai, qui est alors située Boulevard d'Europe. En 2014, les équipes de la crèche qu'elle dirige s'installent

au Parc des Roselières, dans les nouveaux locaux du Multi-Accueil. Travailler à la conception des plans de ce nouvel équipement municipal avec les services de la Ville reste pour elle un excellent souvenir, parmi tant d'autres. **En 21 ans à Obernai, elle aura rencontré plus de 4 500 enfants qui lui manqueront, à n'en pas douter...** Dans un futur proche Béatrice Laurent souhaite s'initier à la naturopathie et à l'apprentissage des langues. Nous lui souhaitons une excellente retraite !

Les Élus et les services de la Ville remercient Mme Laurent pour son professionnalisme et sa bienveillance dont elle a toujours fait preuve



Le Relais Petite Enfance, un service pour les parents et assistants maternels



Le Relais Petite Enfance (R.P.E.) est un trait d'union entre les parents et les assistants maternels, un lieu d'information, un espace de rencontres et d'échanges, un service gratuit et neutre financé par la Communauté de Communes du Pays de Sainte Odile et la Caisse d'Allocations Familiales.

Parents ou futurs parents, vous avez des questions sur la garde de votre enfant ou futur enfant ?

Parce que chaque parent a besoin d'un accueil spécifique pour son enfant, le Relais Petite Enfance vous conseille gratuitement en matière de modes de garde : assistant maternel, Multi-Accueil...

- il vous facilite la recherche d'un assistant maternel et vous informe des disponibilités sur la commune,
- il met à votre disposition toutes les informations administratives utiles (légalisation, rémunération, déclarations, prestations CAF...),
- il vous accompagne dans votre fonction d'employeur.

Le métier d'assistant maternel vous intéresse ?

Être assistant maternel est un vrai métier, avec un statut et des règles. Mais comme c'est un emploi à domicile, vous pouvez parfois vous sentir isolé.

- Le Relais vous informe sur les démarches à effectuer pour devenir assistant maternel agréé et met à votre disposition toutes les informations actualisées (légalisation, déclaration, avantages sociaux...).
 - Il vous offre un espace de rencontres et d'échanges d'expériences professionnelles.
 - Il contribue à la professionnalisation des assistants maternels à travers des formations professionnelles.
- Le R.P.E. organise également des animations à destination des enfants accueillis par des assistants maternels tous les lundis et vendredis matin, hors vacances scolaires.

Le Relais Petite Enfance est animé par Sylvie Neyer-Wagner et Isabelle Da Mota, au Pôle Petite Enfance, 18 rue des Erables - Tél. 03 88 20 87 69 - rpe@obernai.fr



La Ville d'Obernai rend hommage à M^{me} Hélène Wucher, la passeuse solitaire du Mont Sainte-Odile, une résistante alsacienne

À l'occasion des 80 ans de la Libération, la Ville d'Obernai a souhaité rendre hommage à M^{me} Hélène Wucher (1924-2019), dite "Nénette" en mémoire de cette grande Dame de la résistance alsacienne, qui inspire respect et gratitude. En effet, pendant la 2^{de} Guerre mondiale, sans appartenir à aucune filière, sans entrer dans aucun réseau de passeurs, Hélène Wucher, 15 ans au début de la guerre, n'écoulant que sa conscience et son grand cœur, faisant preuve d'une inébranlable volonté, a mené hors des frontières de l'Alsace annexée, à travers la forêt du massif des Vosges, plus d'une centaine de personnes fuyant le régime nazi.



Une allée à son nom ainsi qu'une plaque retraçant son histoire ont été inaugurées, en présence de sa famille, le 28 septembre 2024.

Son père, Ernest Kuntz, ancien gendarme, et sa mère Marie s'installent, lorsqu'elle a 15 ans, à la maison forestière du Willerhof, près du Mont Sainte-Odile, à 12km d'Obernai.

À 16 ans déjà, elle aide son père, garde forestier, en gérant l'élevage de la ferme. "J'avais quinze vaches, une cinquantaine de moutons, des cochons, des poules, des lapins. J'avais six vaches laitières qu'il fallait traire mais j'élevais aussi des génisses et des taureaux."

Mais la guerre rattrape vite la famille. Son frère Marcel est incorporé de force dans l'armée allemande et ne veut pas désertier car il connaît les risques encourus pour les familles de déserteurs.



Grande marcheuse et très volontaire, Hélène va jusqu'à ses 19 ans risquer sa vie en aidant plus d'une centaine de personnes à passer la frontière qui se situait au niveau du Climont, à 25 km du Willerhof, soit un périple d'au moins 6 h de marche à travers les bois et la montagne.

Sa connaissance de la forêt permet à Hélène d'aider les réfugiés qui se présentent à elle tout au long de la guerre. Son ami, l'Abbé Hirlemann, du couvent du Mont Saint-Odile, lui en ramène plusieurs à la maison, des familles menacées de déportation, des jeunes alsaciens incorporés à la Wehrmacht, des Français évadés du Service du Travail Obligatoire (STO).

Elle les cache dans la forêt, près de la maison de ses parents, les nourrit avec l'aide de sa mère avant de les accompagner de nuit, avec sa boussole, à travers le massif des Vosges jusqu'à la frontière française : la Rothlach, la Métairie, le Champ du Feu, le col de la Charbonnière jusqu'à La Salcée et la ferme de la famille Dellenbach, qui accueillait les fugitifs pour la nuit. Le risque était bien réel, les Dellenbach, dont la fille Paulette était une amie d'Hélène, furent dénoncés au printemps 1943, enfermés à Schirmeck et déportés en Pologne.

Ainsi "Nénette", résistante de la première heure à l'oppression nazie, s'est-elle battue pour sauver des vies, avec lucidité et volonté, au péril de sa vie, consciente des risques qu'elle faisait courir à sa famille et malgré plusieurs alertes et la visite de la Gestapo à la maison forestière.

Son courage sera reconnu après la guerre par plusieurs citations et décorations : la Croix de Guerre avec Palmes (1951) remise par le Général Gruss, la citation du soldat sans uniforme, l'Ordre National du Mérite (1977) et la Légion d'Honneur pour acte de bravoure (2002).

À partir de 1954, Hélène Wucher, devenue veuve à 27 ans, réalise son rêve avec sa mère et son fils en créant l'Hôtel du Parc à Obernai, l'un des plus prestigieux établissements hôteliers d'Alsace aujourd'hui.

En savoir plus : www.obernai.fr/illustres

Inauguration d'une borne de la Voie de la 2^e DB

Obernai a été libéré le 27 novembre 1944 par les soldats américains mais également les soldats de la 2^e DB dirigée par le Général Leclerc. En effet, en 1944, la 2^e Division Blindée, fer de lance de la 3^e armée américaine de Patton participe, avec les troupes alliées, à la libération de la France. En moins de 4 mois, la division traverse la France d'ouest en est, délivrant des centaines de communes dont Paris le 25 août et Strasbourg le 23 novembre.

Afin de garder en mémoire cette épopée, la Ville d'Obernai a accepté de rejoindre, à travers la pose d'une borne symbolique, la Voie de la 2^e DB de la Fondation du Maréchal Leclerc. Cette inauguration s'est déroulée le samedi 28 septembre en présence notamment de la Commissaire aux Armées, Florence Irigoien, du Président de la Fondation du Maréchal Leclerc, Jean-Paul Michel, de la Maire de Saint-Martin-en-Varreville (où débarqua la 2^eDB), Ghyslène

Lebarbenchon, de Jules Ribstein, Champion paralympique en triathlon, des militaires du Groupement de Soutien de la Base de Défense HSC et de la 9^e Compagnie de Réserve du 44^e Régiment de Transmissions de Mutzig ainsi que des sapeurs-pompiers d'Obernai. **La borne sera installée prochainement au jardin du Selhof, rue de la Victoire.**

La Ville remercie pour leur participation à l'organisation de cette cérémonie André Del, Jean-Pierre Haldimann, Alain Matty, Yves Dagorn, Guillaume Boehringer et Anne Mosser du Souvenir Français d'Obernai. L'exposition de véhicules d'époque eut un franc succès grâce à Pierre Alain Vetter, Benoit et Clément Holtzinger, Sébastien Herter, Yves Dagorn et aux membres, en tenues d'époque, de l'Association VMTE 67 de Hatten.

**La cérémonie peut être vue sur www.obernaitv.fr
D'autres événements à découvrir
d'ici le 8 mai 2025 sur www.obernai.fr/liberation**



Ont également participé à cette cérémonie : Guy Fischer (Souvenir Français délégation générale du Bas Rhin) Fabienne Kauff (Souvenir Français de Grendelbruch), Jean-Louis BIRSON (Souvenir Français de Schirmeck), Alphonse Weber (Souvenir Français de Molsheim), Emile Roland (des Anciens combattants de Goxwiller), Guy Pertusa (UNC Boersch), Guillaume Boehringer (Groupement patriotique des anciens combattants), Richard Ruch (UNACITA Obernai), Didier Guibaud (UNACITA), Éric Biebel (FNACA), Christian Poutard (UNC) et Etienne Hassenfratz (SMLH).

Réservez vos prochains spectacles

13^e SENS
scène & ciné

La saison culturelle 2024-2025 de l'association 13^e sens scène & ciné est lancée. Il est déjà temps de réserver vos places pour les prochains spectacles pour passer un agréable moment en famille ou entre amis à Obernai. En plus un apéritif sera offert à la fin de chaque spectacle !

LA VEILLÉE - C^{ie} OpUS - Vendredi 25 octobre à 20h
M^{me} Champolleau et M Gauthier participent à une excursion à Obernai et sont logés dans la maison de retraite locale. À l'occasion de leur dernière soirée, ils vous invitent à passer la soirée autour d'une veillée pas comme les autres ! Au programme : anecdotes, jeux participatifs, chanson, danse, invasion d'aliens...

**À la Halle Gruber, Parking des Remparts
À partir de 8 ans - 10 € la place - Durée : 1h55**

En cas de mauvais temps, le spectacle sera replié dans la Salle des Fêtes, rue de Sélestat. Spectacle en extérieur : apportez vos plaids et vestes chaudes !



JUSQU'A L'OS - CIE KILOHERTZ & VIDAL BINI
Samedi 14 décembre à 11h

La danseuse Caroline Allaire explore le corps humain à la découverte de son architecture et toutes ses possibilités, sous le regard d'un petit squelette qui semble vouloir la rejoindre dans cette drôle de danse, surprenant voyage anatomique.

**À la Salle de spectacle 13e sens
À partir de 4 ans - Durée : 40 min**



Les tarifs des spectacles vont de 20€ (plein tarif) à 6€ pour les - de 15 ans avec également des tarifs réduits et solidaires sur présentation d'un justificatif.

Renseignements et réservations :
03 88 95 68 19 • billetterie@13esens.com
www.13esens.com



**LA NUIT
DU CIRQUE**
15
16
17
NOV 2024
Territoires de cirque

INDOMPTABLE - C^{ies} Placement Libre & L'Armoise commune
Samedi 16 novembre à 11h

Nous sommes en 2222, deux personnages aux allures de Monsieur Loyol, Anatole et Frangistein, nous invitent à entrer dans leur petit cirque pour partager, à l'aide de numéros tous plus étonnants les uns que les autres, leurs découvertes du magnétisme et de l'électromagnétisme. Dans le cadre de la Nuit du Cirque, un événement international organisé par Territoires de Cirque, avec le soutien du Ministère de la Culture

**Au Centre Arthur Rimbaud, 2 avenue de Gail.
À partir de 7 ans - Durée : 55 min**

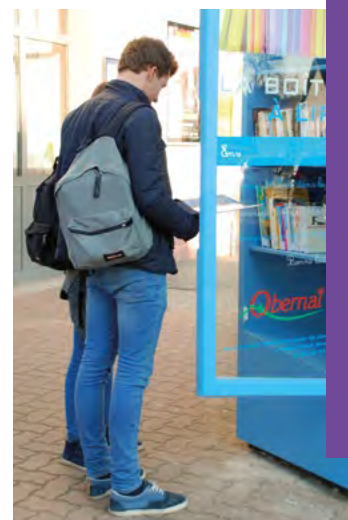


Nouvelle boîte à lire : à Obernai, le plaisir de lire est un plaisir qui se partage !

Depuis début septembre, une nouvelle boîte à lire s'est installée sur les remparts, en face de l'ancien hôpital. Comme celle en place devant la gare depuis 2014, son fonctionnement est très simple : ouvrez, choisissez, lisez et déposez à votre tour un ouvrage quand vous le souhaitez ! C'est totalement libre et gratuit.

Vous pouvez y déposer tous types de livres, en bon état. Romans policiers qui vous ont fait frissonner, livres d'amour qui vous ont fait pleurer, livres pour enfants qui vous ont fait rêver... BD, documentaires, revues... **Toutes les lectures qui vous ont fait vibrer et que vous avez envie de partager sont les bienvenues !**

*Plus d'infos : Médiathèque Municipale
mediatheque@obernai.fr - 03 88 95 18 20*



Boîtes à lire Rempart M^{gr} Caspar (à droite) et près de la gare SNCF (à gauche)

Ambiance nordique à la Médiathèque !

La Médiathèque vous propose de découvrir l'exposition de photographies de Claude Wansart "Ambiances Nordiques" du 23 novembre 2024 au 15 janvier 2025.

Venez à la découverte de paysages magnifiques, symphonie en blanc et noir, luminosité et pureté de l'air... découvrez le récit en images de 27 jours passés dans le Grand Nord en quête des aurores boréales.

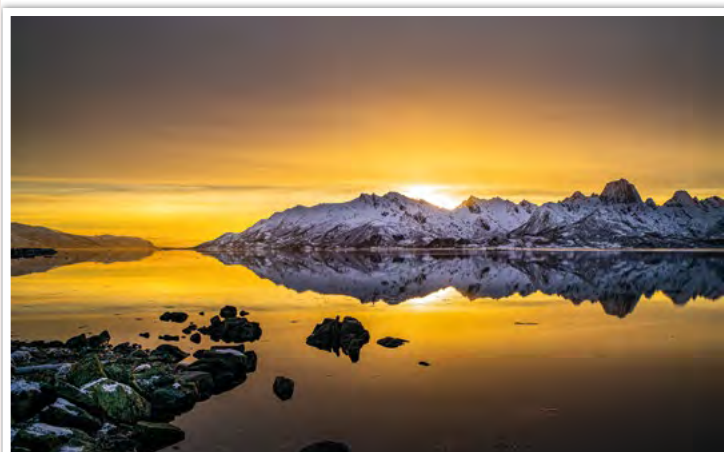
« Les Aurores Boréales me fascinent depuis toujours. Je me suis promis de voir ce miracle de la nature tant que je serai en forme pour le faire. Mon challenge, partir en solitaire, "sortir de ma zone de confort". Je m'étais imaginé qu'il suffisait d'aller au-dessus du cercle polaire, à la bonne période, d'acquérir la technique photographique nécessaire et clic c'est

dans la boîte... », mais le voyage s'avérera plein de surprises. « J'en ai conclu qu'une Aurore Boréale se mérite ».

- **Visite libre aux horaires d'ouverture de la Médiathèque.**
- **Rencontre le samedi 30 novembre à 10h** : visite commentée de l'exposition en compagnie de Claude Wansart – Réservation conseillée au 03 88 95 18 20 ou par mail à mediatheque@obernai.fr.

Programme des animations d'octobre à décembre : escape game, spectacles pour enfants, ateliers de bricolage, écriture de lettres au Père Noël, lectures, chasse au trésor...

*Retrouvez tout le programme des animations sur
www.mediatheque-obernai.fr*



Exposition de photographies de Claude Wansart



Vous avez un projet de rénovation énergétique de votre logement ?

Faites-vous accompagner !

Mon Accompagnateur Rénov' est votre interlocuteur de confiance pour votre rénovation d'ampleur. Ce professionnel agréé par l'État vous propose un accompagnement personnalisé. Il évalue avec vous vos besoins, vous aide à mobiliser les aides, dont MaPrimeRénov', pour financer vos travaux et s'assure de leur qualité et de leur concordance par rapport à l'audit énergétique.

Quelles sont ses missions ?

Mon Accompagnateur Rénov' vous accompagne tout au long de votre parcours de travaux en proposant un appui technique, administratif, social et financier.

Il vous aide à :

- **définir votre projet de travaux** : visite du logement, réalisation ou sous-traitance de l'audit

énergétique, accompagnement sur le choix du scénario de travaux, conseils sur les travaux,

- **accompagner** le dépôt de la demande d'aide et pour mobiliser les différentes aides nationales et locales, afin de diminuer le reste à charge,
- **apporter des conseils** pour la sélection des entreprises RGE et le choix des devis,
- **identifier** des situations particulières, notamment de précarité,
- **vérifier** la concordance entre le scénario de travaux choisi et les travaux réalisés,
- **apporter des conseils** en fin de chantier et délivrer des explications sur les éco-gestes.

*Mon Accompagnateur Rénov' - Sébastien RIFF
sebastien.riff@smpv.org - 06 70 54 66 48*



Ses permanences

MARDI matin semaine paire	8h30 – 12h	DAMBACH-LA-VILLE	À la mairie au 11 Place du marché
MARDI matin semaine impaire	8h30 – 12h	EPFIG	À la mairie au 3 place de la mairie
MARDI après-midi	14h – 17h	BARR	À la Communauté de Communes au 57 rue de la Kirneck
MERCREDI matin	8h30 – 12h	OBERNAI	À la Communauté de Communes au 36 rue du Maréchal Koenig
JEUDI matin	8h30 – 12h	ROSHEIM	À la Communauté de Communes au 86B, Place de la République

Ouverture des commerces les dimanches de l'Avent

Comme chaque année, les commerçants obernois ont la possibilité d'ouvrir les dimanches de l'Avent. Ils vous donnent rendez-vous :

- dimanche 1^{er} décembre de 10h à 18h,
- dimanche 8 décembre de 10h à 18h,
- dimanche 15 décembre de 10h à 18h,
- et dimanche 22 décembre de 10h à 18h.

Pour vos achats de fin d'année, privilégiez vos commerces de proximité et les producteurs locaux. Vos commerçants seront heureux de vous accueillir et de vous conseiller.




Shopping de Noël à Obernai

Ouverture des commerces les dimanches 1^{er}, 8, 15 et 22 décembre 2024 de 10h à 18h

Parkings GRATUITS le dimanche Navette de Noël GRATUITE

www.noel-obernai.fr

LES VITRINES D'OBERNAI ET DU PAYS DE SAINTE ODILE

Soirée en l'honneur des nouveaux habitants

Vous avez emménagé à Obernai en novembre ou décembre 2023 ou au courant de l'année 2024 ? Soyez les bienvenus(e)s !

Le Maire et les Adjointes au Maire vous invitent à la traditionnelle soirée des nouveaux habitants qui aura lieu **le jeudi 7 novembre 2024, à 20h, salle Renaissance, au 1^{er} étage de l'Hôtel de Ville**. Vous aurez ainsi l'occasion de découvrir votre ville, son histoire, son patrimoine, les nombreuses activités proposées par les associations locales ainsi que les projets municipaux en cours ou à venir. En bref, un

moment convivial pour favoriser votre intégration à la vie de la commune et partager avec vous, dès votre arrivée, la qualité de vie qui caractérise notre ville.

Si vous souhaitez y participer, vous pouvez vous inscrire en ligne avant le 5 novembre :
www.obernai.fr/invitation2024
ou en flashant le QR Code ci-dessous.

*Plus d'info par mail à communication@obernai.fr
ou par téléphone au 03 88 49 95 71.*

Bienvenue !



Naissances

Selon les dispositions de l'article 9 du Code Civil, chacun a droit au respect de sa vie privée et la divulgation par des autorités publiques (telles les municipalités) à des tiers, quelle qu'en soit la qualité, de tout élément de vie privée d'une personne sans le consentement de celle-ci, est proscrite. **Depuis la mise en place du formulaire de consentement envoyé aux nouveaux parents depuis cet été, seules 2 autorisations de publication dans notre bulletin municipal nous sont parvenues sur les 9 naissances effectives. Si vous souhaitez que la naissance de votre (vos) enfant(s) soit mentionnée dans le journal "Entreprendre Tous Ensemble", nous vous invitons à vous faire connaître auprès de la Mairie d'Obernai.**

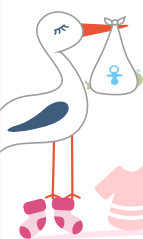
*Direction des Services à la Population
civil@obernai.fr - Tél. 03 88 49 95 95*

Août 2024

Éline COSSON CARDET.

Septembre 2024

Julia MUTHADA POTTAYYA.



CIRCULATIONS DOUCES : INAUGURATION DE NOS AMÉNAGEMENTS CYCLABLES LE 7 SEPTEMBRE, EN PRÉSENCE DE M^{ME} LA PRÉFÈTE JOSIANE CHEVALIER

NOUS AVONS TRAVAILLÉ AVEC CŒUR ET PASSION À L'ÉLABORATION DU PLAN VÉLO DE LA VILLE D'OBERNAI, qui a été reconnu par les pouvoirs publics, comme l'un des projets les plus AUDACIEUX et PERTINENTS quant à l'intégration de PISTES CYCLABLES en site propre, sur une distance totale de 4 km, intégrées dans la trame viaire de notre Ville d'Obernai.

Les séquences de chantier ont été complexes (reprise en sous-sol d'une majeure partie des réseaux, réaménagements en surface...), mais le résultat est probant et particulièrement apprécié par nos concitoyen(ne)s, dont un nombre croissant se déplace à vélo.

Nous n'opposons pas les modes de déplacement les uns aux autres : notre volonté est d'organiser les espaces pour que les piétons, les personnes à mobilité réduite, les cyclistes et les automobilistes puissent se déplacer dans des CONDITIONS OPTIMALES ET EN TOUTE SÉCURITÉ. Tous ces travaux ont été agrémentés par la plantation de milliers d'arbres, arbustes et végétaux qui embellissent encore plus notre ville.



Plus d'infos sur :

Facebook : @bernardfischer67 @obernai.avenir - @Buchbergerfrank - @Robinclaus67

Bernard FISCHER, Isabelle OBRECHT, Robin CLAUSS, Isabelle SUHR, Frank BUCHBERGER, Marie-Christine SCHATZ, Jean-Jacques STAHL, Sophie SCHULTZ-SCHNEIDER, Christian WEILER, Adeline REISS, Martial FEURER, Céline OHRESSER-OPPENHAUSER, David REISS, Sandra SCHULTZ, Ethem YILDIZ, Marie-Claude SCHMITT, Ludovic SCHIBLER, Dominique ERDRICH, Benoit ECK, Elisabeth DEHON, Jean-Pierre MARTIN, Sophie VONVILLE, Xavier ABI-KHALIL, Sophie ADAM, Jean-Louis NORMANDIN, Pascale GAUCHE, Pascal BOURZEIX.

Conformément à l'article L. 2121-27-1 du Code Général des Collectivités Territoriales : "Dans les communes de 3 500 habitants et plus, lorsque la commune diffuse, sous quelque forme que ce soit, un bulletin d'information générale sur les réalisations et la gestion du conseil municipal, un espace est réservé à l'expression des conseillers n'appartenant pas à la majorité municipale"



AMÉLIORATION DES CONDITIONS D'ACCUEIL EN MILIEU SCOLAIRE : RIEN NE PRESSE !

Le calendrier opérationnel des restructurations de nos groupes scolaires actualisé :

- Pour le Groupe scolaire EUROPE, le chantier de l'élémentaire Pablo PICASSO pourrait démarrer en mai 2025 et se prolonger jusqu'en juin 2027. L'école maternelle Camille

CLAUDEL, en revanche, ne connaîtra pas de travaux avant fin 2027.

- Les locaux périscolaires du Groupe scolaire du PARC ont bénéficié de rénovations en 2024, avec d'autres projets d'amélioration à l'étude pour 2025.

- Les travaux décidés en 2022 à l'école FREPPEL ont enfin débuté fin septembre 2024 et se poursuivront jusqu'à l'été 2025. La désimperméabilisation et la végétalisation des cours d'écoles, aussi bien à FREPPEL qu'à PICASSO, n'est envisagée qu'en 2026.

Assurément dans cette mandature, le bien-être des 900 enfants de nos écoles, des personnels et des enseignants, n'est pas une priorité pour la majorité.

www.imaginons-obernai.com

Catherine EDEL-LAURENT, Jean-Louis REIBEL, Guy LIENHARD, Elisabeth COUVREUX, Sophie THEVENIN



CHÈRES OBERNOISES, CHERS OBERNOIS,

Cet été la classe politique nous a donné une très mauvaise image d'elle-même et qui plus est nous laisse une situation budgétaire catastrophique de la FRANCE.

A OBERNAI ce n'est pas le cas, il y a du bon sens, les élus ne sont pas hors sol.

Sébastien BRETON

Collecte de la Banque Alimentaire

Le secteur d'Obernai a collecté 8,8 tonnes en 2023 grâce à la mobilisation des nombreux bénévoles des associations caritatives d'Obernai et la générosité des donateurs. Le défi est donc relevé pour la nouvelle collecte qui se déroulera cette année le vendredi 22 et le samedi 23 novembre 2024. Dans le cadre de cette action de solidarité, le Conseil Municipal des Enfants, en lien avec les écoles d'Obernai, mènera une action de collecte au sein des écoles.

Vous pourrez déposer vos dons (produits alimentaires de première nécessité : huile, conserves, soupes, pâtes, aliments pour bébés, café, et autres denrées alimentaires non périssables) :

- **À la salle des fêtes**, Rempart Maréchal Foch, le vendredi de 12h à 19h et samedi de 8h à 20h
- **Dans les magasins participants** : Auchan, Leclerc, Lidl, Norma et La Source.

Vous pouvez également faire un don en ligne :

<https://monpaniersolidaire.org>

Un don de 100€ ne vous coûtera que 25€ après réduction d'impôt.



Cérémonie commémorative de l'Armistice du 11 novembre 1918

L'ensemble des habitant(e)s d'Obernai est invité à participer à la Cérémonie de commémoration du 11 Novembre 1918 qui se déroulera le **lundi 11 novembre 2024 à 11h**, au Monument aux Morts, rue du Chanoine Gyss.

Concerts de fin d'année de l'Orchestre Philharmonique d'Obernai

Pour finir l'année 2024 en musique, l'Orchestre Philharmonique d'Obernai vous invite à deux concerts avec un programme varié comprenant des œuvres de Mozart, Bach, Borodine, Elgar, Waldteufel...

Samedi 14 décembre à 20h30

Dimanche 15 décembre à 16h30

Salle Sainte-Odile à la Maison de la Musique et des Associations, Cour Athic
Entrée libre, plateau.

www.facebook.com/orchestre.philharmonique.obernai



OBERNAI

www.noel-obernai.fr

Rêver Noël



MARCHÉ DE NOËL

DU 29 NOVEMBRE AU 31 DÉCEMBRE 2024

